

2023  
JAARPLAN



**Het Linnean  
Initiatief:  
een landelijk en  
multidisciplinair  
netwerk dat  
verbindt, inspireert  
en adviseert bij de  
implementatie van  
waardegedreven zorg**

# Inhoud

<b>Het Linnean Initiatief</b>	<b>6</b>
<b>Missie en Visie</b>	<b>8</b>
Missie	11
Visie	11
Ambitie 2025	11
<b>2023</b>	<b>12</b>
Evenementen	14
Praktijkvoorbeelden en inspiratieverhalen	16
Werkgroepen	23
Effectieve communicatie	24
<b>Het team</b>	<b>26</b>

# Het Linnean Initiatief



**In 2017 ontstond het Linnean Initiatief op de Nederlandse ambassade in Washington, gevestigd aan Linnean Avenue. Daar kwamen 40 tot 50 zorgverleners en vertegenwoordigers van patiënten-, beroeps- en overheidsorganisaties bijeen om elkaar te inspireren rond het meten en gebruiken van uitkomstinformatie en het versneld beschikbaar maken daarvan.**

Vijf jaar later is het Linnean Initiatief uitgegroeid tot een kennisnetwerk met >1.300 leden. Onze leden zijn werkzaam als 1e-, 2e- en 3e-lijns-zorgverleners. Ze zijn kwaliteitsmedewerkers, zorgverzekeraars, ICT-experts, consultants, onderzoekers, beleidsmakers en mensen uit de farmaceutische en medisch technologische industrie. Uiteraard maken ook patiënt(vertegenwoordigers) deel uit van het netwerk.

Al onze leden zijn aangesloten vanuit hun enthousiasme voor waarde-gedreven zorg en hun overtuiging dat waardegedreven zorg resulteert in zorg die werkt, voor jou en met jou. Een ieder doet dit op persoonlijke titel. Dat stelt ons in staat om discussies op inhoud te voeren, mét de verschillende perspectieven, maar zonder de belangen. Zo behartigen wij uiteindelijk het huidige en toekomstige publieke belang.

# Missie en visie



Zorg die werkt, voor jou en met jou, dat is onze droom.

Dit betekent dat:

## **Patiënt als vertrekpunt**

- Zorg is voor iedereen toegankelijk, ook voor mensen met lage(re) gezondheids- en digitale vaardigheden.
- Zorg is afgestemd op de behoeften van de patiënt.

## **Zorgverleners werken vanuit de essentie**

- Zorgverleners gaan voor de best mogelijke uitkomsten, waarbij de focus ligt op een zo lang mogelijk leven met een zo hoog mogelijke kwaliteit van leven.
- Zorgverlening gaat weer over zorg verlenen. Het raakt aan de essentie van het vak en is dus leuker.
- Zorgverleners werken met elkaar samen rondom de patiënt.

## **Het systeem stimuleert tot de beste zorg**

- Zorg is effectief en efficiënt.
- Zorgverleners registreren wat geregistreerd moet worden en van elke patiënt wordt geleerd.
- Innovaties en data ondersteunen de zorgverlening.
- Het systeem stimuleert ook financieel tot de beste zorg.

## We noemen dit waardegedreven zorg.

Het klinkt zo vanzelfsprekend. Helaas is dat het niet. Het Linnean Initiatief zet zich iedere dag in om dit wél de werkelijkheid te laten zijn. En dat is nodig ook, omdat:

1. Patiënten momenteel niet de beste zorg krijgen. Van de drie pijlers van *evidence-based medicine* is de afgelopen decennia het protocol dominant geworden, ten kosten van de persoonlijke behoefte en context van de patiënt;
2. Er een tekort is aan zorgverleners en een hoog personeelsverloop in de zorginstellingen. Door de (dubbele) vergrijzing, toename van het aantal chronische zieken en leefstijlfactoren zoals overgewicht zal de zorgvraag de komende decennia stijgen<sup>1</sup>. Dat gebeurt terwijl de beroepsbevolking stagneert. Momenteel werkt één op de zeven mensen in de zorg; over 40 jaar moet dat één op de drie zijn. Daarnaast zien we de afgelopen jaren een steeds groter ziekteverzuim onder zorgverleners;
3. De betaalbaarheid, solidariteit en toegankelijkheid van het systeem staat onder druk. De stijgende zorgvraag gaat gepaard met stijgende zorgkosten. In 2021 ging 11,2% van het bruto binnenlands product naar zorg<sup>2</sup>; het Centraal Plan Bureau verwacht dat dat zo'n 18% wordt in 2060<sup>3</sup>. Niet alleen zou deze kostenstijging ten kosten gaan van andere publieke sectoren, ook de zorgkosten voor de individuele burger zullen dan moeten stijgen via belastingen, premies en het eigen risico. Daarnaast hebben mensen steeds grotere zorgen over de toegankelijkheid die zichzelf of hun naasten hebben tot zorg. Bovendien zijn er grote verschillen tussen mensen met een hoge en lage sociaaleconomische status (SES). Mensen met een lage SES leven gemiddeld vijf tot zeven jaar korter, met 14 - 16 jaar minder gezonde levensverwachting.

### Missie

Het Linnean Initiatief versnelt de transitie naar zorg die werkt, voor jou en met jou. We streven naar een zorgsysteem dat stimuleert tot de hoogst mogelijke kwaliteit van leven voor de patiënt, afgestemd op diens behoefte en onafhankelijk van iemands gezondheids- en/of digitale vaardigheden, zorg die leuker is om te verlenen voor de zorgverlener en die betaalbaar blijft. Dit doen we vanuit de overtuiging dat veranderingen binnen het systeem nodig zijn om de (toekomstige) uitdagingen van de zorg het hoofd te bieden.

### Visie

De leden van het Linnean Initiatief vormen tezamen een wereldwijd uniek, onafhankelijk, bottom-up en multidisciplinair netwerk op het gebied van waardegedreven zorg. Met elkaar vormen ze een *coalition of the willing* waarbij ze laten zien dat waardegedreven zorg werkt, en hoe dat binnen het huidige zorgsysteem kan. Zo inspireren ze anderen om ook aan de slag te gaan. Ondertussen signaleren ze weeffouten en uitdagingen en werken aan oplossingsrichtingen. Zo dragen zij bij aan het waardegedreven zorgsysteem van de toekomst.

### Ambitie 2025

In 2025 is het Linnean Initiatief hét bottom-up kennisnetwerk van waardegedreven zorg in Nederland. Mensen vinden hier hun inspiratie, verbinding of advies over waardegedreven zorg. Daarbij verbinden we niet alleen onze leden, maar vormen ook een schakel tussen partijen (in de zorg) en beleid.

<sup>1</sup>Voor meer informatie over de stand van zaken in de Nederlandse gezondheidszorg verwijzen we graag naar het rapport "[Kiezen voor houdbare zorg](#)" van de Wetenschappelijke Raad voor de Regering.

<sup>2</sup>Zie de kerncijfers over [Zorguitgaven](#) van het Centraal Bureau voor de Statistiek.

<sup>3</sup>Zie het recent verschenen rapport "[Zorguitgaven, ons een zorg?](#)" van het Centraal Planbureau.

# 2023

**Inhoudelijk dragen wij ook in 2023 bij aan de transitie van waardegedreven zorg. Daarnaast verhogen we de impact van het netwerk door de naamsbekendheid en zichtbaarheid van het initiatief te vergroten, en het netwerk te laten groeien. Dit doen we door evenementen te organiseren, praktijkvoorbeelden en inspiratieverhalen te verzamelen, met het werk binnen de werkgroepen, en effectieve communicatie.**

## Evenementen

Evenementen zijn erg belangrijk voor de leden van het Linnean Initiatief. Tijdens deze evenementen ontmoeten leden van het netwerk elkaar, versterken bestaande relaties en/of bouwen nieuwe op. Eenmaal fysiek bij elkaar kunnen leden op een laagdrempelige manier kennis en ideeën uitwisselen. Gezien de multidisciplinariteit van ons netwerk komen altijd mensen met verschillende expertises en perspectieven bij elkaar, hetgeen kan leiden tot de ontwikkeling van weer nieuwe ideeën en inzichten. Kortom, in 2023 hopen we onze leden zoveel en vaak mogelijk te zien bij onze evenementen!

### Werkbezoeken

In 2023 zijn de werkbezoeken weer helemaal terug. Op 16 februari bezoeken wij het [LUMC](#), op 25 mei zijn wij te gast bij [Archipel Zorggroep](#) en op 21 september nemen wij een kijkje in de keuken van [het St. Antonius Ziekenhuis](#).

### Themabijeenkomsten

Voor 23 november staat een themabijeenkomst over het onderwerp *Sturen op uitkomsten én kosten*. De gelijknamige werkgroep die in januari start, presenteert hun resultaten tot dan toe.

De werkgroep Bekostiging staat ook te popelen om hun geleerde lessen met betrekking tot waardegedreven bekostigingsmodellen breder te delen. Hoe en wat is nog niet helemaal duidelijk, maar reken maar dat ook zij een themasessie over dit relevante en actuele onderwerp gaan verzorgen.

### Aan de slag met waardegedreven zorg-sessies

In 2023 organiseren we minstens drie keer de workshop *Aan de slag met waardegedreven zorg*. Daarbij doen we elke keer een andere regio van het land aan.

### Waardegedreven zorg-diners

In 2023 organiseren we twee waardegedreven zorg-diners. Bij deze diners draait het om elkaar fysiek ontmoeten. Alle werkgroepvoorzitters zijn in ieder geval aanwezig.

### Waardegedreven Zorg-Expert sessies

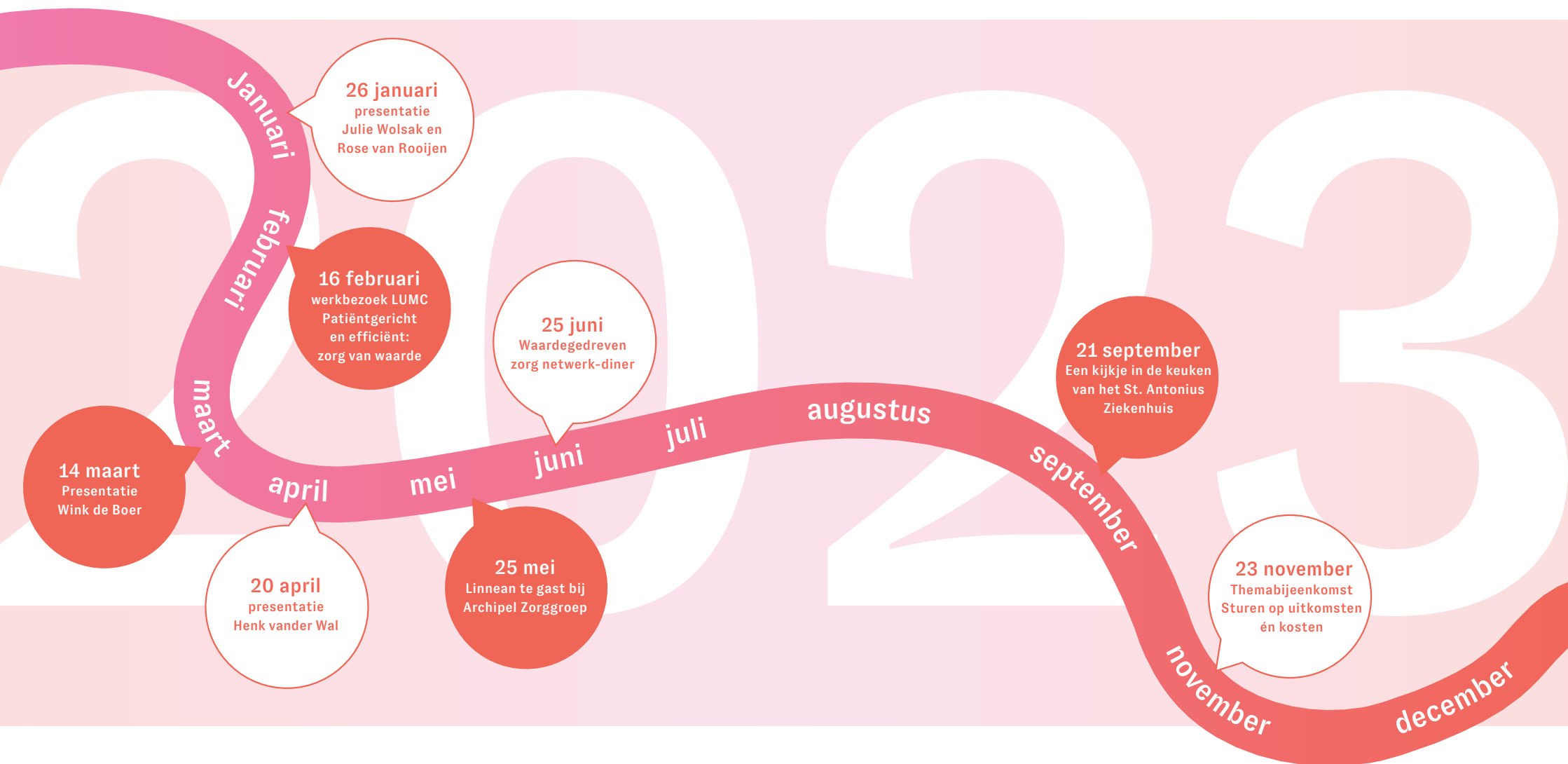
Ieder lid in het netwerk is een expert op zijn/ haar gebied. Tijdens Waardegedreven Zorg-Expert sessies deelt een lid zijn of haar kennis, ervaring en inzichten op één van de domeinen van waardegedreven zorg. Het is een laagdrempelige manier om in een klein uur veel kennis en inspiratie over dat domein op te doen. Uiteraard is er tijd gereserveerd om ook vragen te kunnen beantwoorden. De eerst drie sessies zijn al bekend:

- Op 26 januari presenteert [Julia Wolsak vanuit PostNL en Rose van Rooijen van Medical Drone Service](#) hoe zij met slimme logistiek zorginstellingen ondersteunen bij het organiseren van waardegedreven zorg.
- Op 14 maart deelt [Wink de Boer](#) zijn ervaringen als (voormalig) medisch directeur van het Bernhoven Ziekenhuis. In die rol heeft hij medeleiding mogen geven aan de transformatie van een productie gedreven naar een kwaliteit gedreven organisatie. Wat zijn de lessons-learned, met extra aandacht voor de bekostiging.
- In mei vertelt [Henk van der Wal](#) over waardegedreven zorg binnen de Militaire Gezondheidszorg (MGZ). Welke lessen kunnen wij vanuit de MGZ leren? Meer informatie volgt snel!

## Maak kennis met het Linnean Initiatief

Alle nieuwe (en bestaande) leden zijn van harte welkom om kennis met het Linnean Initiatief te maken. Tweemaal per maand organiseren we zo'n online (groeps)kennismaking.

Projectleider Marloes Zuidgeest vertelt iets over de geschiedenis van het Linnean Initiatief, geeft tips en tricks over linnean.nl en beantwoordt vragen. Uiteraard is er voldoende ruimte om andere, nieuwe leden te leren kennen. We vinden het belangrijk om deze sessies persoonlijk te doen. Zo krijgen de leden direct een beeld van het netwerk, de mensen erachter en bouwen ze direct een aantal nieuwe relaties.





# Praktijkvoorbeelden en inspiratieverhalen

In lijn met onze visie laten we zien hoe waardegedreven zorg binnen het huidige systeem kan werken. Daartoe hebben we de afgelopen vijf jaar >150 praktijkvoorbeelden en inspiratieverhalen verzameld en deze geclusterd naar de zeven domeinen van waardegedreven zorg.

Door het delen van deze praktijkvoorbeelden kunnen we onze leden laten zien wat werkt, wat niet en hoe barrières zijn beslecht. Ze zetten aan tot nieuwe ideeën, moedigen samenwerkingen aan (bijvoorbeeld rond dezelfde (patiënten)populaties of juist binnen één van onze bestaande of nieuwe werkgroepen) en stimuleren een nationale leercultuur.

De inspiratieverhalen gaan over de persoon achter het praktijkvoorbeeld. Wat motiveert hem of haar? Die persoonlijke verhalen helpen relaties op te bouwen, kweken vertrouwen en dragen bij aan het gevoel van een community.

[Bekijk hier de praktijkvoorbeelden](#)



## Datavisualisatie/dashboarding

Onder leiding van Robert Winkel organiseert deze werkgroep in 2023 minimaal vier inspiratiesessies waarin een waardegedreven zorg-dashboard wordt getoond aan de hand van het [7 stappenplan](#).



## Aandoeningsgericht organiseren

In 2023 richt deze werkgroep onder leiding van Maarten Koomans zich op implementatie, mogelijk aan de hand van een aantal experimentgroepen of case-studies, waarbij de handreiking Archetypen [Aandoeningsgerichte Organisatievormen](#) en de Quickscan [Hoe waardegedreven werkt mijn team](#) de basis vormen.



## Kosten

Werkgroepvoorzitter Wilbert van den Hout vertaalt in 2023 in klein comité het advies [Waardegedreven zorg met uitkomsten én kosten](#) naar een artikel voor Medisch Contact.



### Waardegedreven verbeteren

Hileen Boosman en Marinella Offerman gaan in 2023 aan de slag met leden binnen de werkgroep om antwoord te vinden op de vraag: hoe maken zorgteams de stap van meten naar verbeteren? De werkgroep bundelt de beschikbare kennis en verzamelt goede voorbeelden van waardegedreven zorg-teams die erin slagen om op systematische wijze metingen om te zetten in verbeteringen.



### Veranderkunde

In 2023 gaat Paul van der Nat met zijn werkgroep aan de slag met het opstellen van profielen en functiebeschrijvingen van de verpleegkundig- en bedrijfskundig leider. Het bouwt hiermee voort op de [Generieke profielschets en functiebeschrijving van de medisch leider in de aandoeningsgerichte organisatie](#). Daarnaast doet een aantal leden onderzoek naar de verschillende fases van zorgorganisaties in hun transitie naar waardegedreven zorg.



### Sturen op uitkomsten en kosten

Kartrekker Angelique Weel gaat aan de slag met de vraag: Hoe evalueren we waardegedreven zorg structureel binnen het ziekenhuis? Hoe weten we dat we daadwerkelijk op de juiste dingen sturen? Daarvoor moet je uitkomsten aan kosten verbinden, maar hoe doe je dat?



### Bekostiging

In 2023 wil de werkgroep (1) elkaar blijven inspireren en ervaringen en geleerde lessen over waardegedreven bekostiging uit te wisselen; (2) de geleerde lessen bundelen in een position paper; en (3) een evenement organiseren om de paper te presenteren.



### Evaluatie

Onder leiding van Philip van der Wees en Martine de Bruijne bezint deze werkgroep over haar activiteiten. Later in 2023 hierover meer.





## Versnelling waardegedreven zorg

In 2023 organiseert deze werkgroep, onder leiding van Ton Hanselaar, minimaal drie workshops *Aan de slag met waardegedreven zorg*. Daarnaast evalueert deze werkgroep de gelijknamige *handreiking* en verbetert deze zo nodig of vult aan. De workshop wordt aangeboden om te geven tijdens ICHOM congres in november in Barcelona.



## Zorg 2050+ organiseren en financieren van waarde

In 2023 gaat deze werkgroep definitief van start met het zetten van een stip op de horizon: hoe zou het zorg- en welzijnslandschap in de tweede helft van deze eeuw georganiseerd en gefinancierd moeten zijn om maximale gezondheidswinst, en de best mogelijke kwaliteit van leven voor elke Nederlander te borgen? Dit alles onder leiding van Kees Ahaus, Mart van de Laar en Pien Naber met een consortium van kennisinstituten.



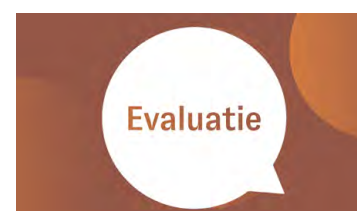
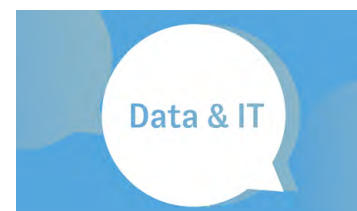
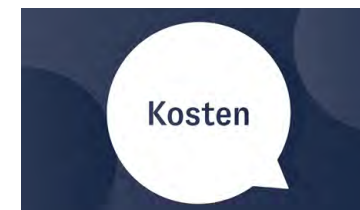
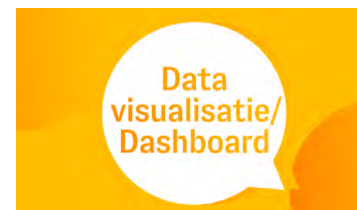
## Data & IT

In 2023 spreekt de werkgroep Data & IT onder leiding van Frits van Merode een aantal partijen in de zorg en bundelt de inzichten uit die gesprekken. De centrale vraag hierbij is: in hoeverre is er een gedeeld beeld van de Data & IT stip op de horizon en hoe daar te komen?

# Werkgroepen

Onze werkgroepen zijn een ontmoetingsplek voor de leden. De nadruk ligt op het kennis delen en genereren, evenals het uitwisselen van ervaringen en geleerde lessen. De werkgroepen hebben een multidisciplinair karakter. Gecombineerd met de onafhankelijke, belangeloze aard van het Linnean Initiatief zijn dit dé plekken om open en transparant het gesprek met elkaar aan te gaan over de inhoud. We zien ook steeds vaker dat leden elkaar weten te vinden en samenwerkingen opstarten buiten de werkgroep om.

In 2023 starten drie nieuwe werkgroepen: zorg 2050+, sturen op uitkomsten én kosten en waardegedreven verbeteren. De werkgroep GGZ is per januari 2023 gestopt.



# Effectieve communicatie



Communicatie is voor het Linnean Initiatief van groot belang. Het verhoogt de zichtbaarheid en het bereik van het netwerk.

## Optimaliseren van communicatiekanalen

### Website [linnean.nl](https://linnean.nl)

Linnean.nl is ons 24/7 uithangbord. Het is een verzamelplaats voor aankomende evenementen, de praktijkvoorbeelden en inspiratieverhalen, kennisproducten van de werkgroepen, kennispagina's, etc. Misschien nog wel het belangrijkste, het is de plek waar onze leden vindbaar zijn. [De website](#) krijgt in 2023 een update waardoor onze informatie nog beter vindbaar is.

### Social media

Gemiddeld posten we drie tot vier berichten per week op onze social media kanalen: LinkedIn, Facebook, Twitter en YouTube. Het komende jaar gaan we een aantal verbeteringen doorvoeren zodat we onze doelgroepen nog beter te bereiken en te ondersteunen.

### Maandelijks inspiratiebrieven en kwartaaloverzichten

Iedere maand versturen wij een inspiratiebrief met informatie over landelijke netwerkbijeenkomsten, ontwikkelde kennisproducten, meest gelezen artikelen van die maand en de waardegedreven zorg-agenda voor komende maand. Per kwartaal bundelen we ook alle (waardegedreven zorg) informatie zodat snel overzichtelijk is wat er op het gebied van waardegedreven zorg gebeurd is. Hiermee gaan we in 2023 door.

### E-mailmarketing

Het Linnean Initiatief heeft de afgelopen vijf jaar een schat aan informatie opgebouwd. In 2023 bieden we de deze informatie via email-marketing aan, gebaseerd op de zeven domeinen van waardegedreven zorg.

## Concept waardegedreven zorg uitdragen

Als kennisnetwerk op het gebied van waardegedreven zorg gaan we ook de inhoud van onze activiteiten meer uitdragen. We delen onze kennis, bijvoorbeeld via presentaties, publicaties, en interviews. Bovendien stimuleren we onze leden het Linnean Initiatief vaker te noemen in communicatie-uitingen vanuit henzelf. Zo dragen we bij aan het vergroten van de naamsbekendheid van het initiatief en meer bekendheid van het concept van waardegedreven zorg.

# De mensen achter het Linnean Initiatief

## Het projectbureau

Arie Franx en Willem Jan Bos zijn de voorzitters van het Linnean Initiatief. Naast representatieve taken geven zij leiding aan projectleiders Marloes Zuidgeest en Matthijs van der Linde. De projectleiders zijn verantwoordelijk voor de dagelijkse praktijk en uitvoering met ieder zijn eigen werkgroepen en/ of aandachtsgebied.



Matthijs van der Linde, Arie Franx, Willem Jan Bos, en Marloes Zuidgeest

## Werkgroepvoorzitters

Per werkgroep zijn één of twee werkgroepvoorzitters aangesteld. Zij komen eens per kwartaal bijeen om elkaar te informeren over de richting en voortgang van hun werkgroep, ervaringen uit de werkgroepen uit te wisselen en bredere ontwikkelingen op waardegedreven-zorg gebied te bespreken. Daarnaast geven ze input op jaarplannen en -verslagen.

## Raad van Advies

De driekoppige Raad van Advies bestaat uit Katinka van Boxtel, Fenna Heyning en Theo Koster met als respectievelijke focuspunten Verbinding, Innovatie & verbetering en Patiëntparticipatie. De belangrijkste taak van de raad is het adviseren over de koers van het projectbureau.



**Fenna Heyning**  
Innovatie en  
verbetering



**Theo Koster**  
Patiëntparticipatie



**Katinka van Bo**  
Verbinding



Ga naar  
[www.linnean.nl](http://www.linnean.nl)  
en sluit aan!

