

The logo for 'Linnean initiatief' features the word 'Linnean' in a large, bold, white sans-serif font, with 'initiatief' in a smaller, lowercase, italicized white sans-serif font below it. The text is contained within a white speech bubble shape with a tail pointing towards the bottom left.

Linnean
initiatief

The background is a gradient of red and pink. It features several large, semi-transparent circular shapes. One circle contains a downward-pointing arrow and an upward-pointing arrow. Another circle contains a four-pointed star shape formed by four arrows pointing towards the center. A third circle contains a rightward-pointing arrow and a leftward-pointing arrow. The text 'Jaarplan 2021' is centered at the bottom in a large, bold, white sans-serif font.

Jaarplan 2021

**Het Linnean
Initiatief: een
landelijk en
multidisciplinair
kennisnetwerk
dat verbindt,
inspireert en
adviseert bij de
implementatie van
waardegedreven
zorg in Nederland**

Inhoud

Samenvatting	7
Het Linnean Initiatief	8
De patiënt écht centraal zetten	
Een bottom-up en multidisciplinair kennisnetwerk	
Verbinden, inspireren en adviseren	
Onze doelen voor 2021	16
Onze activiteiten in 2021	18
Webcast en werkbezoeken	
Vraag het de waardegedreven zorgexpert	
Werkgroepen	
Organisatie	36

Samenvatting

Het Linnean Initiatief is een onafhankelijk, open en multidisciplinair kennisnetwerk dat als doel heeft om de implementatie van waardegedreven zorg in Nederland te versnellen.

Het netwerk is onafhankelijk, snel groeiend, multidisciplinair en telt bijna 1.000 leden. Ieder lid neemt op persoonlijke titel deel aan het netwerk.

Tegelijkertijd zijn leden bijvoorbeeld patiënt(vertegenwoordiger), 1^e-, 2^e- en 3^e-lijnszorgverleners, kwaliteitsmedewerkers, zorgverzekeraars, ICT-experts, consultants, onderzoekers, beleidsmakers of werkzaam in de farmaceutische en medisch technologische industrie. Alle domeinen in de Nederlandse gezondheidszorg zijn vertegenwoordigd binnen het Linnean Initiatief netwerk.

Het Linnean Initiatief zet zich in om de leden met elkaar te verbinden, te inspireren en te adviseren. Daartoe organiseren wij evenementen (webcast, werkbezoeken), leveren gevraagd (Vraag het de waardegedreven zorgexpert en rondetafels) en ongevraagd advies (de werkgroepen) en beheren het online platform www.linnean.nl

Naast het goed blijven uitvoeren van doorlopende activiteiten wil het Linnean Initiatief in 2021 extra nadruk leggen op het betrekken van patiënten(vertegenwoordigers) in het netwerk en verkennen we de behoefte om het blikveld van waardegedreven zorg te verruimen van ziekenhuiszorg naar ook andere zorginstellingen, waaronder de GGZ, huisartsenzorg en/of paramedische zorg.

Het Linnean Initiatief

Dit is het jaarplan van het Linnean Initiatief voor 2021. Het Linnean Initiatief is een landelijk kennisnetwerk dat als doel heeft om de implementatie van waardegedreven zorg in Nederland te versnellen.

In dit jaarplan leest u meer over onze kernwaarden, doelen, activiteiten en de organisatie.

Onze kernwaarden:



De patiënt écht centraal zetten



Een bottom-up en multidisciplinair kennisnetwerk



Verbinden, inspireren en adviseren



De patiënt écht centraal zetten

Waardegedreven zorg is van oorsprong gericht op patiënten die een aandoening hebben die te genezen is (curatieve zorg) en waarvan de behandeling vaak in het ziekenhuis plaatsvindt. In de afgelopen jaren zijn steeds meer voorbeelden van waardegedreven niet-curatieve zorg beschreven, waaronder palliatieve zorg en de zorg voor mensen met chronische ziekten en psychische ziekten. Daarnaast zien we in toenemende mate dat – in de Nederlandse variant van waardegedreven zorg - de patiënt en diens zorgpad centraal worden gezet. Dat zorgpad reikt dikwijls verder dan de muren van de eigen instelling. De zorg wordt dan georganiseerd en geleverd door ketens en/of netwerken die bestaan uit meerdere zorgverleners. Zij dragen allemaal bij aan de waarde voor de patiënt.

Het Linnean Initiatief wil in 2021 meer aandacht besteden aan deze ontwikkeling. Om dat te benadrukken, krijgen patiënten een belangrijke rol binnen de activiteiten van Linnean. Daarnaast verkennen we in 2021 de behoefte om het blikveld van waardegedreven zorg te verruimen naar natuurlijke raakvlakken van ziekenhuiszorg met andere zorginstellingen, waaronder de GGZ.

Tot slot: 2020 gaat de boeken in als het jaar van de COVID-19 pandemie. In het afgelopen jaar zijn we in een compleet andere wereld beland, een wereld waarin de zorg moest inspelen op acute veranderingen. Uitgangspunten van waardegedreven zorg, zoals multidisciplinair samenwerken, kortcyclisch leren en verbeteren en digitalisering hebben in deze uitzonderlijke situatie hun waarde bewezen (en doen dat nog steeds). •



Een bottom-up en multidisciplinair kennisnetwerk

Het Linnean Initiatief is een open, onafhankelijk, snel groeiend en multidisciplinair kennisnetwerk met bijna 1000 leden. In het netwerk zijn patiënt(vertegenwoordigers), 1e,- 2e- en 3e-lijnszorgverleners, kwaliteitsmedewerkers, zorgverzekeraars, ICT-experts, consultants, onderzoekers, beleidsmakers en mensen werkzaam in de farmaceutische en medisch technologische industrie verenigd. Daarmee brengt Linnean patiënten en professionals werkzaam in alle domeinen van de Nederlandse gezondheidszorg samen. Eenieder draagt op persoonlijke titel bij aan de gezamenlijke ambitie om de implementatie van waardegedreven zorg in Nederland te versnellen. Die ambitie krijgt in de praktijk vorm door de behoefte van het netwerk zelf. Volgens de theorie van M. de Jong (2014) is het Linnean Initiatief een connectieve – of netwerkgerichte - coalitie.

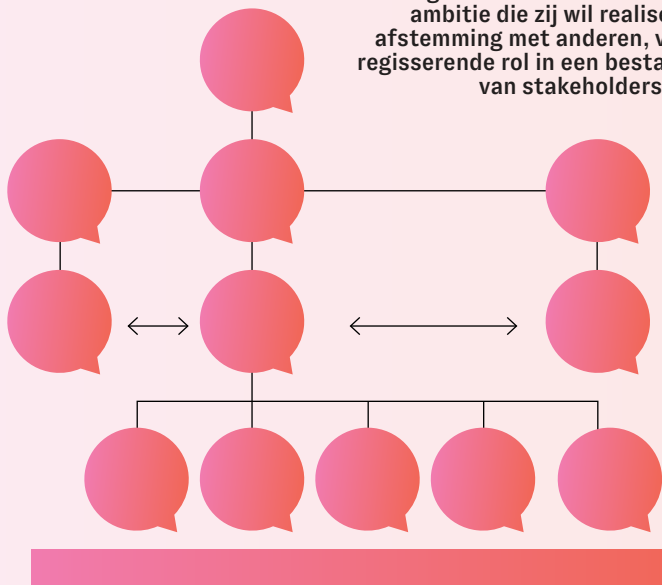


Spectrum van Coalitievorming

Besluitvormingsgerichte coalitie

Ambitie bepaalt coalitie

Een organisatie heeft een uitgesproken ambitie die zij wil realiseren in afstemming met anderen, vanuit een regisserende rol in een bestaande arena van stakeholders



INSTITUTIONEEL
PERSPECTIEF

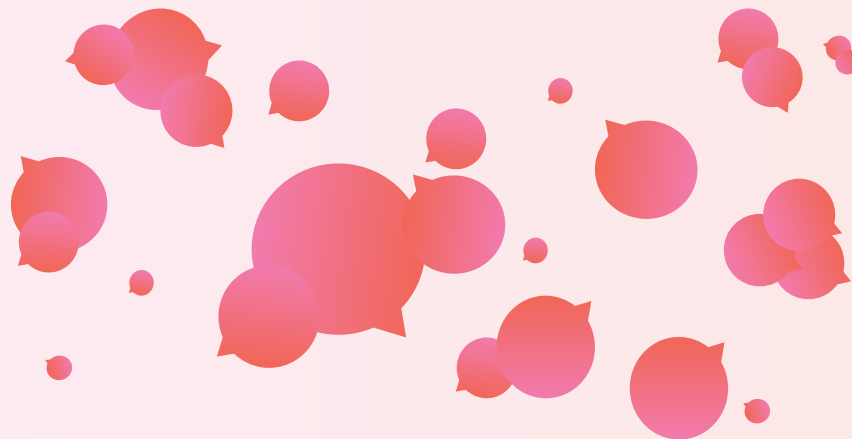
Regisseren

BESTAANDE
ARENA

Netwerkgerichte coalitie

Ambitie beweegt coalitie

Om hun eigen ambities te voeden kiezen organisaties een faciliterende rol voor initiatiefnemers die vanuit een persoonlijke drive in een spontane arena een beweging starten



INTERINSTITUTIONEEL
PERSPECTIEF

Partneren

NIEUWE
ARENA



Verbinden, inspireren en adviseren

Het Linnean Initiatief zet zich in om haar leden met elkaar te verbinden, om te inspireren en te adviseren. Daartoe organiseren wij evenementen, leveren gevraagd en ongevraagd advies en beheren het online platform www.linnean.nl

Wat betreft evenementen onderscheiden we webcast en werkbezoeken. Met webcast bieden wij het podium aan een aantal praktijkvoorbeelden rondom een bepaald thema; tijdens werkbezoeken¹ nemen wij een kijkje in de keuken van zorgorganisaties. Daarnaast geven we advies. Een voorbeeld van gevraagd advies is de activiteit Vraag het de waardegedreven zorgexpert; ongevraagd advies is vaak een opdracht die de werkgroep zelf formuleert op basis van een behoefte in het veld². Verder wisselen de leden laagdrempelig kennis en ervaringen uit en nemen ze contact met elkaar op via ons online platform www.linnean.nl

Onze activiteiten moeten individueel en gezamenlijk bijdragen aan de versnelling van de implementatie van waardegedreven zorg in Nederland. Tegelijkertijd zien wij dat 2021 een jaar is waarin vele andere partijen en individuen ook de ambitie hebben om waardegedreven zorg verder en concreter vorm te geven in hun alledaagse praktijken, o.a. door impulsen vanuit het [programma Uitkomstgerichte Zorg](#) en het recent verschenen [adviesrapport Passende Zorg](#), inspanningen in individuele ziekenhuizen en/of ketens van ziekenhuizen en zelfstandige behandelcentra.

Als platform met deelname van alle stakeholders in de zorg kan en wil Linnean een verbindende, onafhankelijke rol spelen ten aanzien van inspireren en bij het vinden van oplossingen bij implementatie. Om terug te grijpen op de verschillende coalities van M. de Jong (2014): wij doen hiermee een handreiking richting de directieve coalities en nodigen uit om ons netwerk te benutten en/of – op persoonlijke titel – deel te nemen aan het netwerk. •

¹ Eerdere webcasten gingen over PROM(I)S, visualisatie van data (dashboards), Data & IT, Kwaliteitsregistraties en Bekostiging. Verder bracht het Linnean Initiatief werkbezoeken aan het OLVG, het NKI-AvL i.s.m. Amgen, het Catharina Ziekenhuis, Isala (januari 2021) en Santeon (februari 2021).

[Klik op deze link voor het complete overzicht.](#)

² In 2019 de menukaart generieke PROMs; in 2020 Data & IT t.b.v. Samen Beslissen en advies 'waardegedreven zorg: een noodzakelijke basis in de opleiding van zorgprofessionals' en in 2021 'Bundelbekostiging in de zorg is mogelijk, ondanks belemmeringen'

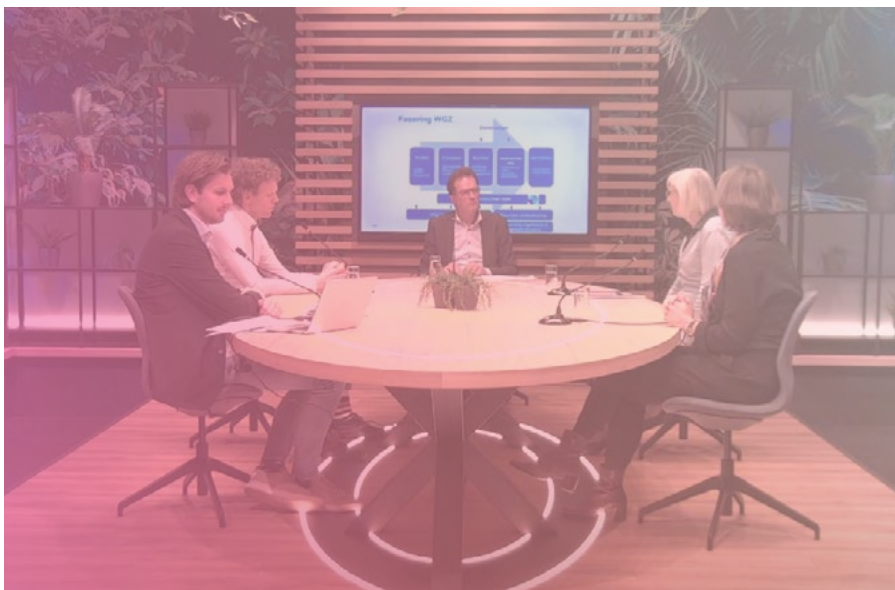
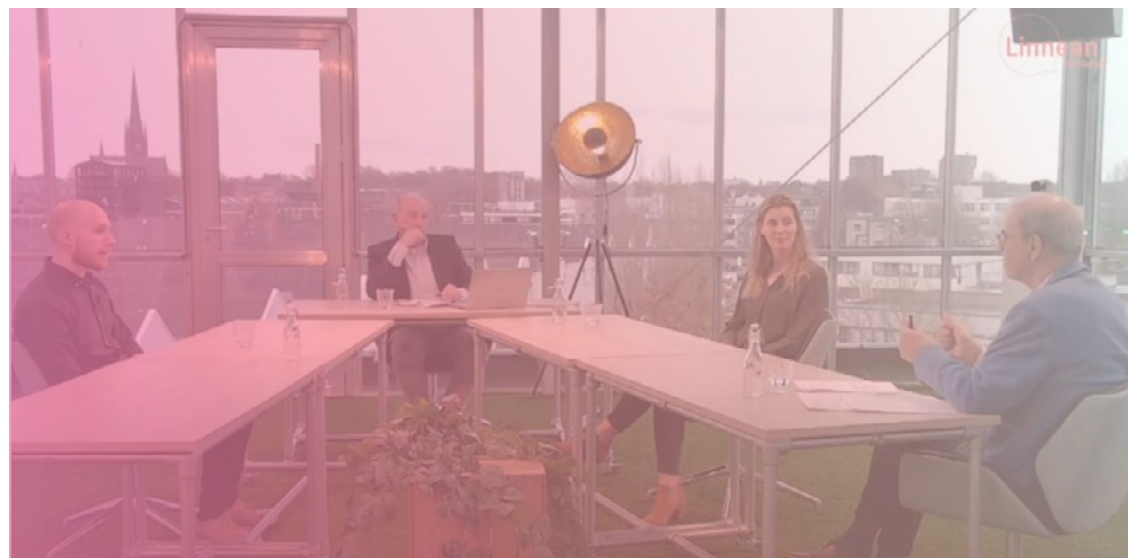
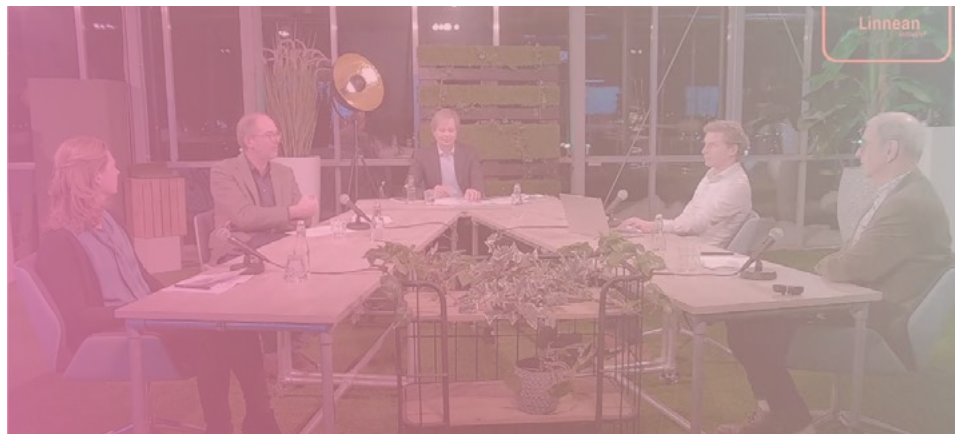
Onze doelen voor 2021

De doelstelling van het Linnean Initiatief is het verhogen van de kwaliteit van zorg en kwaliteit van leven voor de patiënt door de implementatie van waardegedreven zorg in Nederland te versnellen. Binnen dit doel kunnen vijf thema's worden onderscheiden met elk een aantal subdoelstellingen of activiteiten.

Thema	Onderwerpen
Samen met de patiënt	<ol style="list-style-type: none"> 1. Het organiseren van een workshop patiëntenparticipatie 2. Bij ten minste 75% van de werkgroepen is een patiënt(vertegenwoordiger) lid. 3. Bij ieder evenement (webcast en werkbezoeken) is een patiënt(vertegenwoordiger) onderdeel van het programma. 4. Het verkennen van het opzetten van een cursus om patiënten op te leiden in de waardegedreven zorg principes.
De waardegedreven horizon verbreden	<ol style="list-style-type: none"> 1. Verkennende gesprekken met personen binnen de GGZ en eerstelijns of paramedische zorg.
Inspireren en enthousiasmeren door bevorderen uitwisseling kennis en ervaringen (be)trekken	<ol style="list-style-type: none"> 1. Delen van 52 praktijkvoorbeelden en inspiratieverhalen (één per week) 2. Organiseren van tien evenementen: <ul style="list-style-type: none"> - vier netwerkbijeenkomsten - drie werkbezoeken, - 150 live (online) deelnemers per evenement - Evenementen worden gemiddeld beoordeeld met een 7,5 - Ieder evenement wordt in de (online) media onder de aandacht gebracht 3. De werkgroepen leveren minstens drie concrete producten op voor het veld en beleid. 4. 12.000 bezoekers op de website (ongeveer 30 per dag).
Dat doen waar behoefte aan is	<ol style="list-style-type: none"> 1. Ophalen en beantwoorden van 10 implementatievragen ('Vraag het de waardegedreven zorgexpert') 2. Ten minste één nieuwe werkgroepen oprichten
Netwerkactiviteiten	<ol style="list-style-type: none"> 1. Verbinding tussen personen in het netwerk <ul style="list-style-type: none"> - 1200 leden - >40% van het aantal leden in het netwerk heeft een uitgebreid profiel (organisatie, functie, expertise, telefoonnummer)

Onze activiteiten in 2021

- Webcast en werkbezoeken
- Vraag het de waardegedreven zorgexpert
- Werkgroepen



Webcast en werkbezoeken

JAN FEB MRT APR MEI JUN JUL AUG SEPT OKT NOV DEC

19 januari
Linnean
werkbezoek
aan Isala

11 februari
Linnean
werkbezoek
aan
Santeon
i.s.m. Qruux

4 maart
Webcast
over
Patiënt-
participatie

27 mei
Webcast
over PREMs

30
september
Webcast
over
kosten*

25 november
Webcast over
Aandoenings-
gerichte
organisatie-
vormen*

Het Linnean Initiatief organiseert vier webcast en drie werkbezoeken in 2021. In verband met de COVID-19 situatie is het uitgangspunt dat evenementen in 2021 digitaal plaatsvinden.

*Thema onder voorbehoud

Vraag het de waardegedreven zorgexpert

Te veel en te vaak zien wij dat zorgprofessionals – met de beste bedoelingen en naar de waan van de dag – individueel implementatievraagstukken oppakken. Zij vergeten echter dat andere zorgprofessionals tegen dezelfde implementatievraagstukken aanlopen of deze wellicht al deels of zelfs helemaal hebben opgelost. Het kan moeilijk zijn om deze andere zorgprofessionals en ‘best practices’ te vinden. Dit is een extra uitdaging gebleken tijdens de COVID-19 pandemie.

Als handreiking introduceerde het Linnean Initiatief in 2020 de activiteit ‘Vraag het de waardegedreven zorgexpert’. Heeft u een vraag? Stuur deze bij ons in en wij gaan graag met u op zoek naar een expert die uw vraag kan beantwoorden of die u op weg helpt met het vinden van uw antwoord. Of we organiseren een rondetafel-bijeenkomst waarin we samen nadenken over de materie⁴. Onze leden hebben we een schat aan kennis en ervaring in waardegedreven zorg in ons eigen netwerk. •

VISIE	URGENTIE	PLAN	MIDDELEN	COMPETENTIES	=	VERANDERING
	URGENTIE	PLAN	MIDDELEN	COMPETENTIES	=	VERWARRING
VISIE		PLAN	MIDDELEN	COMPETENTIES	=	WEERSTAND
VISIE	URGENTIE		MIDDELEN	COMPETENTIES	=	CHAOS
VISIE	URGENTIE	PLAN		COMPETENTIES	=	FRUSTRATIE
VISIE	URGENTIE	PLAN	MIDDELEN		=	ANGST

Eind 2020 heeft het Linnean Initiatief in samenwerking met Amsterdam AMC en LUMC de rondetafel ‘Van Meten naar Aantoonbaar Verbeteren’ georganiseerd. Het doel van de Rondetafel was om met elkaar te leren en te ontdekken hoe zorgteams en organisaties de stap (kunnen) maken van meten naar het aantoonbaar verbeteren. Na de succesvolle eerste editie, organiseren we in 2021 een aantal rondetafels rondom de elementen het Knoster model/ change model van Lippitt: visie, urgentie, plan, middelen en competentie.

⁴Van Meten naar Aantoonbaar Verbeteren

Werkgroepen

De tien werkgroepen werken specifieke thema's binnen waardegedreven zorg uit tot rapporten in de vorm van pragmatisch advies voor het veld. De werkgroepen zijn organisch: nieuwe werkgroepen ontstaan op thema's waar behoefte aan verdieping is, andere werkgroepen leveren een product op en worden opgeheven of blijven een netwerkfunctie vervullen.

Ook in 2021 zullen wij nieuwe werkgroepen initiëren. Op basis van het enthousiasme en draagvlak tijdens en na de ronde tafel 'Van Meten naar Aantoonbaar Verbeteren' op 24 november 2020 voorzien wij de oprichting van een gelijknamige werkgroep.



Inspiratienetwerk

In de gezondheidszorg zien we vaak dat het wiel op meerdere plekken uitgevonden wordt. Dit is zonde van de tijd en energie. Door een helder overzicht te creëren van ieders bezigheden op het gebied van waardegedreven zorg hopen we dit te voorkomen. We kunnen van elkaar leren en daarbij is verbinding cruciaal.

De werkgroep Inspiratienetwerk maakt die verbinding én inspireert, zonder een oordeel te vellen over de initiatieven op het gebied van waardegedreven zorg in termen van goed, beter, best. Daartoe delen wij voorbeelden en verhalen op het online platform⁵ en leggen en onderhouden we op laagdrempelige wijze contact met verschillende partijen.

Daarnaast co-organiseren wij drie werkbezoeken per jaar. Ook denken wij mee over het beantwoorden van de binnengekomen 'Vraag het de waardegedreven zorgexpert' implementatievragen waarmee we onderwerpen bij de kop pakken.

⁵ Uw praktijkvoorbeeld of inspiratieverhaal op Linnean? Graag! Stuur ons een e-mail via linnean-initiatief@zinl.nl



Data & IT

In 2021 bouwt de werkgroep voort op de resultaten van 2020. De consultatieversie van de paper uit 2020⁶ wordt samen met de verzamelde input getransformeerd tot een kennisagenda.

Die kennisagenda gaat over welke duurzame data en IT-infrastructuren is er nodig om de gezondheid van onze burgers real-time en continu te blijven verbeteren? Om die kennisagenda te ontwikkelen maken wij gerichte verbindingen met organisaties die kennis hebben of ontwikkelen op het gebied van slimme data & IT technieken.

Daarnaast willen we bijeenkomsten plannen hoe je als zorgorganisatie nu beleid maakt met betrekking tot data & IT ten behoeve van bijvoorbeeld samen beslissen. We willen daarbij principes en praktijkvoorbeelden bij elkaar brengen.

⁶ Lees hier de [consultatieversie van de paper](#) en/of kijk hier [de webcast terug](#).

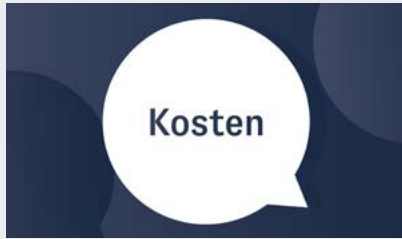


PREMs

Zorgaanbieders gebruiken het meten van patiëntervaringen als één van de methoden om de kwaliteit van zorg te verbeteren. Deze ervaringen geven een unieke inkijk in het proces dat patiënten doormaken in het geval van een behandeling of de zorg in het algemeen.

De werkgroep PREMs heeft het idee dat de kennis over patiëntervaringen in de praktijk soms tekortschiet. Hier wil de werkgroep verandering in brengen door het bundelen van belangrijke basiskennis. Naast verschillen in kennisniveau, zijn er ook grote verschillen in de manier waarop een zorgaanbieder een patiëntervaringsmeting vormgeeft. Door inspiratieverhalen met elkaar te delen, kunnen we leren van elkaars keuzes, uitdagingen en oplossingen. Dit resulteert in een 'PREM spiekbrieftje'.

Op 27 mei 2021 organiseert de werkgroep een webcast over dit thema.



Kosten

In 2020 heeft de werkgroep gewerkt aan de consultatieversie van een paper die als doel heeft om medisch en financieel professionals in de zorg samen te laten kijken naar uitkomsten en kosten.

Concreter:

- (1) zorgorganisaties stimuleren tot een beter inzicht in de kosten van de organisatie,
- (2) zorgorganisaties te informeren over verschillende mogelijkheden om kosten te meten,
- (3) handvatten aan te reiken om kosten daadwerkelijk te gaan meten en gebruiken binnen waardegedreven zorg en,
- (4) daarmee kosten in relatie tot uitkomsten inzichtelijk te maken.
- (5) praktijkvoorbeelden te laten zien van organisaties/netwerken die kosten inzichtelijk hebben gemaakt.

In 2021 gaat de werkgroep de verzamelde input tijdens de consultatie verwerken en publiceert de definitieve versie. Ook is de werkgroep voornemens om een symposium te organiseren waarbij kosten in waardegedreven zorg centraal staan.



Bekostiging

De bekostiging van de Nederlandse gezondheidszorg is momenteel gebaseerd op volume, in plaats van op waarde. Zorgaanbieders worden voor een belangrijk deel afzonderlijk en per zorgactiviteit betaald. Dit werkt overbehandeling in de hand, houdt afstemming en samenwerking tussen zorgaanbieders tegen, hindert innovatie en doelmatige substitutie van zorg en ontmoedigt preventie. Via innovatieve contractering kan waarde worden toegevoegd binnen de kaders van de huidige bekostigingssystematiek van de zorg. Een voorbeeld hiervan is zogenaamde bundelbetaling.

In 2019 en 2020 zijn door leden van de werkgroep nationale en internationale initiatieven op het gebied van bundelbetaling geïnventariseerd. Er is een goed overleg en samenwerking gestart met Zorgverzekeraars Nederland die lijn 3 'Anders organiseren en belonen van zorg' van het programma Uitkomstgerichte Zorg coördineert en aldus de logische gesprekspartner is voor deze werkgroep. Op 3 december 2020 werden de acties van de werkgroep afgerond met een digitale online bijeenkomst ([via deze link on-demand beschikbaar](#)).

In 2021 zal in aanvulling op de producten van de werkgroep een praatplaat worden gemaakt. In 2021 gaat de werkgroep verder om kennisuitwisseling tussen de leden van de werkgroep mogelijk te maken.

[Downloadlink voortgangsrapportage programma Uitkomstgerichte Zorg oktober 2020](#)

[Downloadlink Praatplaat 'Op weg naar uitkomstgerichte bekostiging via zorgbundels](#)



Onderwijs & Opleiden

Onderwijs en opleiden rondom waardegedreven zorg is essentieel voor een brede verspreiding en invoering van waardegedreven zorg. Het begint ermee dat zorgprofessionals elkaar begrijpen door het spreken van dezelfde taal en het werken aan dezelfde doelen. Daartoe heeft de werkgroep in 2020 een viertal adviezen uitgebracht over welke onderwerpen binnen waardegedreven zorg in welke fase in de carrière van artsen/medisch specialisten, verpleegkundigen en paramedici (al dan niet in opleiding) op welke manier aan te bieden.

Met die stip op de horizon is de werkgroep van plan om in 2021 een inventarisatie te doen wat reeds beschikbaar is en daarmee ook in kaart brengen welke onderwijsmodules nog moeten worden ontwikkeld. De werkgroep is vervolgens voornemens om deze bundel te presenteren tijdens een webcast van Linnean. Ook gaan wij ons inzetten om waardegedreven zorg onderwijs en opleiden beter op de agenda te krijgen. Daarvoor zullen wij gerichte verbindingen moeten leggen met gemandateerde partijen en met het programma Uitkomstgerichte Zorg.



IPUs / Aandoeningsgerichte Organisatievormen

Het doel van de werkgroep blijft om zorgprofessionals te helpen met het aandoenings-gericht organiseren van zorg in daartoe ondersteunende structuren. In 2020 is een tweetal documenten uitgewerkt.

Ten eerste een overzicht van de acht archetypen die organisaties doen inzien tot welke aandoeningsgerichte vorm zij zich kunnen rekenen, inclusief de mogelijkheden en onmogelijkheden.

Ten tweede de QuickScan die als thermo- meter fungeert voor het functioneren van het multidisciplinair team. Voor 2021 is de ambitie om de resultaten van 2020 in de praktijk te toetsen om – op basis daarvan – verder aan te scherpen en breder te verspreiden.

Ten aanzien van de archetypes willen we de definities verder uitdiepen en tevens verrijken met praktijkvoorbeelden. Daarnaast gaan we ook ontwikkelpaden beschrijven om de transformatie van huidige naar toekomstige aandoeningsorganisatievormen te maken die – gezien mogelijke ambities - wellicht beter passen.



Ten aanzien van de QuickScan willen we feedback ophalen bij de gebruikers om de QuickScan verder te verbeteren en mogelijk ook te digitaliseren.

Tevens zijn er twee nieuwe ambities:

1. We willen een tool ontwikkelen die de gebruiker helpt te bepalen wat de beste aandoeningsgerichte vorm is gegeven de ambities en mogelijk ook constraints.
2. Daarnaast willen we de documenten koppelen. Indien je op bepaalde vragen uit de QuickScan 'x' scoort, dan hoort daar organisatievorm 'y' - of in ieder geval niet 'z' - bij. En vice versa. Of anders geformuleerd: gegeven de ambities van een aandoeningsgerichte organisatie is het ene archetype in meer of mindere mate geschikt.

Tot slot lijkt het de werkgroep interessant om de data van de QuickScan te aggregeren om inzichtelijk te maken hoe het aandoeningsgerichte organisatievormen landschap eruit ziet.



Versnelling Waardegedreven Zorg

Steeds meer zorginstellingen en -professionals omarmen waardegedreven zorg als innovatieve strategie. Het ontbreekt hen echter hen vaak nog aan concrete handvatten om zelf aan de slag te gaan met waardegedreven zorg. De werkgroep Versnelling Waardegedreven Zorg is in september 2020 aan de slag gegaan met het ontwikkelen van een handreiking voor precies dat doel: initiatiefnemers die voor het eerst aan de slag gaan met waardegedreven zorg helpen met de invoering van waardegedreven zorg in de praktijk.

De planning is om rond de zomer de handreiking te hebben ontwikkeld om deze na de zomer verder te verspreiden en een webcast over te organiseren. Wellicht volgt dan ook een vervolproject waarin we een handreiking ontwikkelen voor degenen met al enige kennis en ervaring met waardegedreven zorg-denken en -werken. Een ander idee is om van de handreiking een interactieve game te maken.



Datavisualisatie/dashboards

Hoe bepaal je wanneer je welke gegevens waar visualiseert en hoe interpreteer je de data op een dashboard? Het visueel inzichtelijk maken van (gestructureerde en ongestructureerde) data is de uitdaging van de werkgroep Datavisualisatie / dashboards.

In 2021 maakt deze werkgroep visueel inzichtelijk welke vormen van visualisatie en dashboards er bestaan binnen het zorglandschap (op niveau van spreekkamer, IPU's en ziekenhuis overstijgend). Daarbij worden ook de voordelen en uitdagingen besproken van het IT-technisch bouwen van een datavisualisatie en de organisatorische adaptatie hiervan. Uiteraard worden hierin de gouden tips niet onthouden.

Verder willen we in 2021 de ontwerpeisen vanuit het perspectief van verschillende eindgebruikers opstellen. Uiteindelijk is het de wens om de datavisualisatie zo uniform mogelijk te maken.



Evaluatie

Waardegedreven zorg is een andere manier van zorg leveren die inspanning vergt van patiënten en zorgverleners. We weten nog niet voldoende wat de meerwaarde hiervan zal zijn.

De werkgroep Evaluatie richt zich daarom onder meer op het scheppen van een kader voor wetenschappelijk evaluatieonderzoek en het opstellen van een kennisagenda.

In 2021 zal deze werkgroep een aantal kennissessies organiseren rond dit onderwerp.

Organisatie

Het Linnean Initiatief bestaat uit:

- het dagelijks bestuur/de voorzitters;
- de projectleiders;
- een driekoppige Raad van Advies;
- de werkgroepvoorzitters.



Arie Franx



Willem Jan Bos



Matthijs van der Linde



Marloes Zuidgeest

Arie Franx en Willem Jan Bos zijn de dagelijkse bestuurders en voorzitters. Zij geven leiding aan de projectleiders en hebben daarnaast representatieve taken.

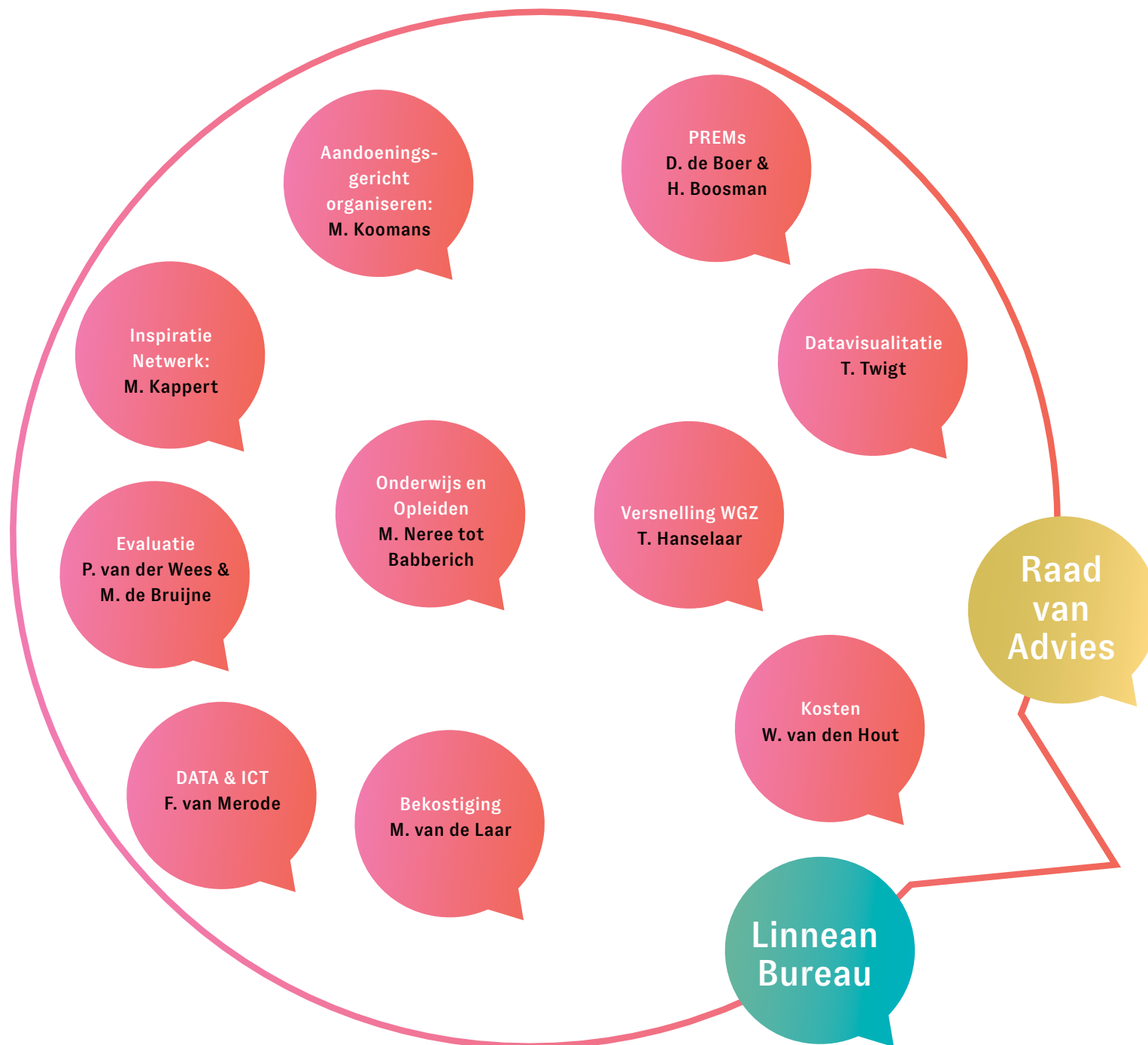
Marloes Zuidgeest en Matthijs van der Linde zijn de projectleiders. Hun verantwoordelijkheden betreffen de dagelijkse praktijk en uitvoering.

Het dagelijks bestuur/de voorzitters vormen samen met de projectleiders het programmabureau Linnean Initiatief. Het programmabureau ontvangt advies vanuit de Raad van Advies en de werkgroepvoorzitters.

De Raad van Advies bestaat uit Katinka van Boxtel, Fenna Heyning en Theo Koster. De belangrijkste taak van deze raad is advies leveren over (1) de koers, jaarplannen en activiteiten van het programmabureau en (2) de voortgang van de doelstellingen van het Linnean Initiatief.

De werkgroepen werken onder leiding van een of twee werkgroepvoorzitter(s) aan een specifiek thema dat past binnen de doelstelling van het Linnean Initiatief. Alle werkgroepvoorzitters komen periodiek tezamen om enerzijds te reflecteren op en adviseren over de koers en beleid van het Linnean Initiatief. Anderzijds geven ze feedback en ontwikkelingen terug aan het programmabureau.





Ga naar
www.linnean.nl
en sluit aan!

